



GROUP BUSINESS INTEGRITY POLICY

Policy Owner	Group Legal
Contact	Matthias Florian (General Counsel)
Approver	<input checked="" type="checkbox"/> Mondri Board <input type="checkbox"/> Group Exco
Approval Date	10 March 2021
Effective Date	10 March 2021
Version	7.0

Tylko wersja angielska jest wiążąca! Tłumaczenie tej polityki ma charakter wyłącznie informacyjny!

Group Business Integrity Policy

Wprowadzenie

Łapówkarstwo i korupcja stanowią niestety element obrotu gospodarczego i życia publicznego w wielu krajach na całym świecie. Nawet sugestia dotycząca korupcji może zaszkodzić dobremu imieniu spółki lub Grupy i wpłynąć negatywnie na jej zdolność do prowadzenia działalności gospodarczej. Instytucje regionalne i międzynarodowe, takie jak OECD, Organizacja Narodów Zjednoczonych i Unia Afrykańska, zareagowały na walkę z negatywnymi skutkami korupcji, zawierając konwencje mające na celu harmonizację przepisów antykorupcyjnych w różnych jurysdykcjach. Mondi ma świadomość swojej odpowiedzialności korporacyjnej i wspiera działania podejmowane w celu stworzenia trwałej uczciwości korporacyjnej.

Mondi nie toleruje żadnej formy łapówkarstwa ani korupcji. Mondi nie będzie wręczać ani przyjmować łapówek, ani też zezwalać innym osobom działającym w jej imieniu na takie działania. Nasze zasady postępowania w biznesie reguluje nasz Kodeks Etyki Biznesowej (informacja o możliwości uzyskania kopii Kodeksu znajduje się na stronie 19).

Niniejsza polityka określa podejście Mondi do niedopuszczalnych praktyk biznesowych, w tym łapówkarstwa i korupcji.

Zarząd zatwierdził niniejszą politykę jako uzupełnienie Kodeksu Etyki Biznesowej Mondi i przekazał odpowiedzialność za nadzór nad jej przestrzeganiem Audit Committee.

Oprócz obowiązku przestrzegania niniejszej polityki, mamy również obowiązek przestrzegania przepisów prawa krajów i jurysdykcji, w których działają nasi pracownicy, klienci, przedstawiciele, konsultanci i dostawcy.

W przypadku zaistnienia powodów do podejrzeń o nieprzestrzeganie niniejszej polityki, należy zgłosić swoje obawy. Prosimy o zapoznanie się z punktem „Zgłaszanie naruszeń” poniżej.

Zakres obowiązywania polityki

Niniejsza polityka obowiązuje wszystkich pracowników Mondi oraz wszystkie osoby, które świadczą usługi i/lub działają w imieniu i na rzecz Mondi, w tym wykonawców, doradców, pracowników agencji i partnerów biznesowych („osoby związane z Mondi”), niezależnie od jurysdykcji, w której działają, i przepisów prawa obowiązujących w takiej jurysdykcji (w przypadku, gdy niniejsza polityka ustanawia wyższe standardy). Nieprzestrzeganie polityki może skutkować podjęciem kroków dyscyplinarnych, włącznie z rozwiązaniem stosunku pracy i/lub rozwiązaniem umowy cywilnej z osobą trzecią (w zależności od przypadku).

Niniejsza polityka odnosi się do wszystkich rodzajów praktyk korupcyjnych, w tym między innymi do:

1. łapówkarstwa czynnego – wręczenia, obiecywania lub oferowania łapówki;
2. łapówkarstwa biernego – żądania, zgody na przyjęcie lub przyjęcia łapówki;
3. przekupywania funkcjonariuszy publicznych lub urzędników państwowych;
4. nielegalnego wzbogacenia się – niekorzystnego rozporządzenia mieniem spółki; oraz
5. ułatwienia uchylania się od płacenia podatków – celowego i nieuczciwego podjęcia działań mających na celu ułatwienie uchylania się od płacenia podatków.

Wszystkie spółki i business units Grupy Mondi na całym świecie, w tym spółki joint venture, w których posiadamy pakiet kontrolny, są zobowiązane do stosowania niniejszej polityki i określonych w niej zasad. W przypadku spółek, w których posiadamy pakiet mniejszościowy, powinniśmy zachęcać naszych partnerów biznesowych do stosowania się do niniejszej polityki.

Ponadto, zasady niniejszej polityki muszą być uwzględniane przy nawiązywaniu nowych relacji biznesowych, czy to w wyniku połączeń, przejęć, tworzenia spółek joint venture, czy nawiązywania kontaktów z nowymi klientami i dostawcami. Takie nowe relacje wymagają starannej oceny etycznego postępowania i wiarygodności każdego partnera biznesowego.

Niniejsza polityka powinna być wdrażana w połączeniu z Kodeksem Etyki Biznesowej Mondi i powiązany z nim politykami.

Polityka

Kodeks Etyki Biznesowej Mondi jasno określa kluczowe zasady i wartości, które kierują naszym postępowaniem i wspierają wdrażanie naszych polityk, zasad i wytycznych. Cała działalność operacyjna i wszystkie działania prowadzone pod kontrolą Mondi, niezależnie od miejsca na świecie, muszą być prowadzone w sposób etyczny.

Mondi sprzeciwia się korupcji i nielegalnym praktykom we wszystkich ich formach i zobowiązuje się, że nie będzie oferować, płacić ani przyjmować łapówek (niezależnie od ich definicji), ani popełniać żadnych czynów korupcyjnych w kontaktach z rządami, zagranicznymi urzędnikami publicznymi i w obrocie gospodarczym. Mondi nie angażuje się w łapówkarstwo, nie stosuje żadnych form nieetycznej zachęty ani płatności, w tym płatności ułatwiających lub przyspieszających, oraz nie przekazuje darowizn na cele polityczne ani nie ponosi wydatków na cele polityczne.

Mondi nie toleruje żadnych tego rodzaju działań ze strony personelu, wykonawców, doradców i pracowników agencji Mondi oraz tych, z którymi Mondi prowadzi działalność gospodarczą. Wszyscy pracownicy są zobowiązani unikać jakichkolwiek działań, które mogłyby skutkować powstaniem lub sugerować powstanie konfliktu interesów z działalnością gospodarczą Grupy Mondi.

Zachęca się wszystkich pracowników do zgłaszania wszelkich autentycznych obaw dotyczących podejrzeń o naruszenie niniejszej polityki lub wszelkich zauważonych naruszeń ich praw.

Główne zagrożenia korupcyjne:

1. Łapówkarstwo
2. Płatności ułatwiające lub przyspieszające
3. Współpraca z urzędnikami państwowymi i lobbying
4. Upominki i formy gościnności
5. Darowizny na cele polityczne
6. Darowizny na cele charytatywne i sponsoring
7. Konflikty interesów
8. Niekorzystne rozporządzenie mieniem spółki
9. Ułatwianie uchylania się od płacenia podatków

Każde z tych kluczowych zagrożeń korupcyjnych zostało bardziej szczegółowo omówione w załącznikach do niniejszej polityki.

Odpowiedzialność

Group Chief Financial Officer jest głównym członkiem zarządu ponoszącym odpowiedzialność za nadzorowanie realizacji niniejszej polityki oraz za składanie corocznych sprawozdań Audit Committee i Zarządowi.

Każda business unit ustali odpowiedni zakres odpowiedzialności i dalsze procedury w ramach swojej działalności operacyjnej w celu zapewnienia, aby niniejsza polityka została w pełni wdrożona oraz aby wszelkie przypadki naruszenia polityki były zgłaszane zgodnie z wymaganiami wyszczególnionymi poniżej.

Na wszystkich szczeblach zarządzania spoczywa obowiązek promowania etycznej kultury biznesowej, opartej na solidnym środowisku kontrolnym, uzupełnionej o niezależne procesy zapewnienia przestrzegania polityki (takie jak audyt wewnętrzny i zewnętrzny). Przestrzeganie określonych procedur (wytycznych Mondy, podziału obowiązków i skutecznie przeprowadzane kontrole) jest niezbędne do zarządzania zagrożeniami określonymi w niniejszej polityce.

W przypadku stwierdzenia jakichkolwiek przypadków łapówkarstwa lub korupcji, niezwłocznie zostaną podjęte kroki zaradcze.

Kroki, które powinien podjąć kierownik odpowiedzialny za dany pion, obejmują:

- Zgłoszenie ewentualnego przypadku zgodnie z procedurami zgłaszania nieprawidłowości przedstawionymi poniżej.
- Uwzględnienie specyficznych dla danego kraju wymogów prawnych dotyczących działań dochodzeniowych – zalecane jest skorzystanie z porady prawnej.
- Zapewnienie poufności w celu umożliwienia skutecznego dochodzenia i ochrony dobrego imienia Mondy.
- Zabezpieczanie dowodów i danych w celu umożliwienia Mondy podjęcia kroków prawnych w przypadkach, gdy kierownictwo zdecyduje o podjęciu takich kroków.
- Identyfikowanie i usuwanie słabych punktów w procedurach i systemach, aby zapobiec dalszym stratom.
- Podjęcie wszelkich stosownych działań w celu odzyskania utraconych aktywów oraz zabezpieczenia dowodów na potrzeby ewentualnego wydania wyroku za popełnione przestępstwo karne.
- Podejmowanie odpowiednich kroków dyscyplinarnych oraz konsekwentne stosowanie zasady „zero tolerancji”.

Połączenia, przejęcia, wspólne przedsięwzięcia i podmioty stowarzyszone

Okresowo Mondy poszukuje możliwości nabycia spółek oraz nawiązania współpracy i realizacji wspólnych przedsięwzięć. W ramach handlowego i finansowego procesu due diligence takich transakcji, należy dokładnie zbadać przeszłość, renomę, wartości etyczne i kulturowe każdej spółki, w którą inwestujemy lub którą przejmujemy. Musimy mieć pewność, co możemy odziedziczyć.

Nieprzeprowadzenie odpowiednich badań antykorupcyjnych i zgodności z przepisami prawa może skutkować powstaniem po stronie Mondy odpowiedzialności z tytułu wcześniejszych lub trwających praktyk korupcyjnych ze strony podmiotów zewnętrznych.

Kontakty biznesowe

Biorąc pod uwagę ryzyko nierozdzielnie związane z istniejącymi relacjami biznesowymi, należy regularnie przeprowadzać dokładny przegląd podmiotów zewnętrznych, które świadczą usługi w imieniu Mondy, w tym wykonawców i innych stałych kontrahentów oraz ewentualnie dostawców i klientów, w celu oceny ich przeszłości, renomy, wartości etycznych i kulturowych.

Szkolenia

Zostaną przeprowadzone szkolenia w zakresie niniejszej polityki oraz jej wdrażania, które będą dostosowane do zidentyfikowanych zagrożeń. W szczególności, przewiduje się przeprowadzenie w możliwie najkrótszym terminie po zatwierdzeniu niniejszej polityki, a następnie w regularnych odstępach czasu, formalnego szkolenia wszystkich pracowników zaangażowanych w proces zaopatrzenia, sprzedaży lub pełniących inne funkcje wymagające regularnego kontaktu z kontrahentami, obejmującego treść, stosowanie i konsekwencje niniejszej polityki.

Sankcje

Naruszenia niniejszej polityki nie będą tolerowane. Naruszenia będą rozpatrywane indywidualnie, jednak w przypadku stwierdzenia jakichkolwiek przypadków łapówkarstwa, korupcji lub innych niewłaściwych postępowań w ramach niniejszej polityki, odpowiednie kroki zostaną podjęte niezwłocznie. Kroki takie mogą obejmować przegląd i zrewidowanie relacji biznesowych, wystąpienie z roszczeniami prawnymi lub wszczęcie kroków dyscyplinarnych zgodnie z procedurami dyscyplinarnymi obowiązującymi w Grupie Mondy. Takie kroki dyscyplinarne mogą doprowadzić nawet do rozwiązania stosunku pracy.

Kroki dyscyplinarne mogą być również podjęte w przypadku niezgłoszenia znanego przypadku naruszenia niniejszej polityki.

Odpowiednie kroki zostaną również podjęte w stosunku do kontrahentów zaangażowanych w jakiegokolwiek naruszenie niniejszej polityki, w tym w odniesieniu do umów zawartych z takimi stronami. Może to doprowadzić do rozwiązania umowy z podmiotem zewnętrznym.

Sankcje prawne

Maksymalna kara za łapówkarstwo czynne, łapówkarstwo bierne i przekupstwo zagranicznego funkcjonariusza publicznego, zgodnie z obowiązującymi przepisami prawa (np. zgodnie z brytyjską ustawą o zwalczaniu łapówkarstwa (UK Bribery Act)), to 10 lat pozbawienia wolności i/lub nieograniczona kara pieniężna.

Jeśli okaże się, że spółka wręczyła lub przyjęła łapówkę lub przekupiła zagranicznego funkcjonariusza publicznego za wiedzą członka wyższej kadry kierowniczej, taki członek wyższej kadry kierowniczej może zostać postawiony w stan oskarżenia, które może skutkować orzeczeniem wobec niego kary pieniężnej i/lub kary pozbawienia wolności. Na spółkę może zostać nałożona kara pieniężna w nieograniczonej wysokości.

Jeśli spółka zostanie uznana za winną zaniechania podjęcia wystarczających środków w celu zapobiegania ułatwianiu uchylania się od płacenia podatków, brytyjskie organy regulacyjne mogą nałożyć na nią kary pieniężne w nieograniczonej wysokości oraz inne sankcje regulacyjne. Tego rodzaju kary i sankcje stanowią uzupełnienie wszelkich innych kar, które mogą zostać orzeczone w odniesieniu do danej osoby.

Zgodność

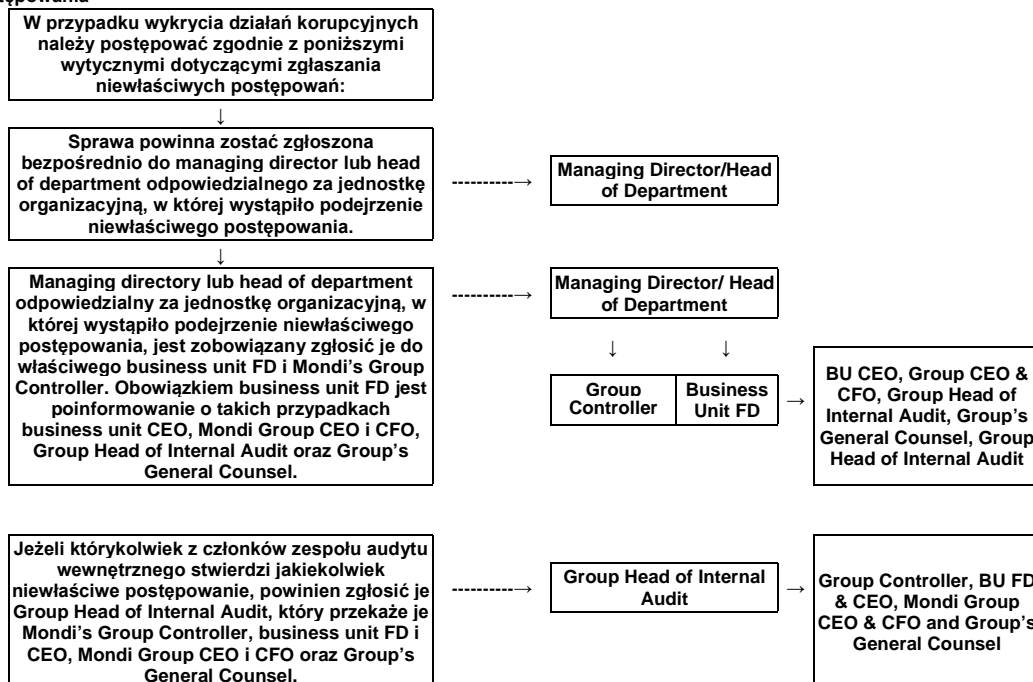
W ramach sześciomiesięcznej procedury potwierdzania wyników kontroli wewnętrznych pracownicy są zobowiązani do potwierdzenia, że przestrzegają zasad niniejszej polityki.

Audyt wewnętrzny obejmuje kontrolę zgodności z niniejszą polityką w ramach przeprowadzanych audytów wewnętrznych.

Zgłaszanie naruszeń

Zachęca się wszystkich pracowników do zgłaszania wszelkich autentycznych obaw dotyczących podejrzeń o niewłaściwe postępowanie lub nadużycia, w tym dotyczących łapówkarstwa, płatności ułatwiających lub przyspieszających, wymuszeń i prania brudnych pieniędzy, uchylania się od płacenia podatków, niewłaściwych postępowań z etycznego punktu widzenia lub jakiegokolwiek postrzeganego naruszenia ich praw. Znane przypadki naruszenia niniejszej polityki muszą być zgłaszane.

Gdy zachodzi podejrzenie niewłaściwego postępowania



Każdy pracownik może również zgłosić wszelkie niewłaściwe postępowania za pośrednictwem serwisu Speakout. Wszelkie podejrzania niewłaściwego postępowania zgłoszone za pośrednictwem serwisu Speakout będą zgłaszane przez usługodawcę Group Head of Internal Audit, który następnie zastosuje procedurę określoną powyżej.

Speakout to poufna usługa dostępna dla pracowników Mondi i partnerów zewnętrznych, umożliwiająca zgłaszanie i sygnalizowanie obaw dotyczących wszelkich zachowań lub działań, które mogą być sprzeczne z etyką biznesową Mondi. Serwis Speakout obsługuje bezpieczna platforma SpeakUp® zarządzana przez People Intouch, a cały proces jest koordynowany przez Internal Audit. Usługa jest zawsze dostępna, po wybraniu bezpłatnego numeru telefonu lub kliknięciu w link. W celu uzyskania szczegółowych informacji na temat lokalnych danych kontaktowych należy skorzystać z PlanetMondi lub mondigroup.com.

Mondi Internal Audit Department będzie prowadził rejestr przypadków niewłaściwego postępowania związanego z oszustwami lub łapówkarstwem, jak również wszelkich innych naruszeń niniejszej polityki. Szczegóły będą przedstawiane na posiedzeniach Audit Committee wraz z wyjaśnieniami kroków podjętych w celu zapobieżenia ponownemu wystąpieniu takich sytuacji. Dla celów sprawozdawczych stosuje się poziom istotności 5.000 euro. Szczegółowe informacje na temat wszystkich zgłoszeń dokonanych za pośrednictwem serwisu Speakout będą również przekazywane Audit Committee i Zarządowi.

Mondi nie będzie tolerować żadnych form odwetu wobec osób sygnalizujących obawy w dobrej wierze. Jeśli ktoś zgłasza obawy i szuka porady w dobrej wierze, zawsze otrzyma wsparcie ze strony Mondi.

W każdym przypadku należy zastanowić się, czy wymagana jest porada zewnętrznego doradcy prawnego.

Monitorowanie i przegląd

Niniejsza polityka będzie egzekwowana poprzez regularne monitorowanie i przeglądy oraz zostanie włączona do procedur Group Internal Audit.

Zapytania

W razie jakichkolwiek pytań dotyczących niniejszej polityki lub zasad jej towarzyszących prosimy o kontakt z:

Jenny Hampshire

E-mail: jenny.hampshire@mondigroup.com

Tel: +44 (0)1932 826368

Matthias Florian

E-mail: matthias.florian@mondigroup.com

Tel: +43 1 79013 4758

10 marca 2021

ZAŁĄCZNIK 1

ŁAPÓWKARSTWO

Polityka

Żaden pracownik ani osoba związana z Mondi nie może oferować, przekazywać, zatwierdzać, żądać ani przyjmować łapówek (zgodnie z definicją poniżej) ani niczego, co może być postrzegane jako łapówka, bezpośrednio lub pośrednio, na rzecz lub od jakiejkolwiek osoby trzeciej, bez względu na to, czy taka osoba trzecia jest stroną handlową czy funkcjonariuszem publicznym. Żaden pracownik ani osoba związana z Mondi nie może wykonywać swoich funkcji w sposób niewłaściwy w oczekiwaniu na łapówkę lub w konsekwencji jej wręczenia lub przyjęcia.

Co rozumiemy przez łapówkarstwo?

Łapówka może oznaczać kwotę pieniężną lub jakąkolwiek ofertę, obietnicę lub podarowanie czegokolwiek stanowiącego wartość lub korzyść. Nie musi to być koniecznie duża wartość. Może to obejmować programy motywacyjne, premie za podpisanie umowy lub przepłacanie dostawców organów państwowych. Może to również obejmować korzyści niematerialne, takie jak udzielanie informacji lub porad, lub pomoc w zaaranżowaniu transakcji handlowej.

Podsumowując, łapówka to każda korzyść finansowa lub inna, która jest oferowana, przekazana, zatwierdzana, żądana lub otrzymywana jako zachęta lub nagroda za niewłaściwe wykonywanie przez daną osobę jej funkcji lub której otrzymanie jest samo w sobie niewłaściwe.

Do powyższych celów przez „odpowiednią funkcję” można rozumieć każdą funkcję o charakterze publicznym, każdą działalność związaną z działalnością gospodarczą, każdą działalność wykonywaną w ramach zatrudnienia danej osoby oraz każdą działalność wykonywaną przez podmiot stworzony przez osoby (np. spółkę) lub w jego imieniu. Każda taka funkcja jest wykonywana przez daną osobę „niewłaściwie”, jeżeli osoba ta wykonuje ją z naruszeniem zasad, spełnienia których oczekiwałaby od niej rozsądnie działająca osoba, w kontekście wszelkich mających zastosowanie wymogów działania w dobrej wierze, w sposób bezstronny lub z uwagi na fakt, że osoba ta może być osobą zaufania publicznego.

A co z funkcjonariuszami publicznymi?

W kontaktach z „funkcjonariuszami publicznymi” (zgodnie z definicją zawartą w niniejszej polityce) obowiązują szczególne zasady. Należy zauważyć, że do funkcjonariuszy publicznych zalicza się wszystkich pracowników podmiotów będących własnością państwa lub kontrolowanych przez państwo. Ryzyko popełnienia przestępstwa łapówkarstwa jest szczególnie duże w przypadku działalności gospodarczej, w którą zaangażowani są funkcjonariusze publiczni lub podmioty będące własnością państwa lub kontrolowani przez państwo. Łapówka w tym kontekście może również oznaczać oferowanie lub przekazywanie takim funkcjonariuszom jakichkolwiek korzyści finansowych lub innych w celu wywarcia na nich wpływu dla uzyskania korzyści. Może to obejmować wywieranie wpływu na funkcjonariusza publicznego, aby zrobił coś, co leży w zakresie jego obowiązków publicznych lub co mógłby w każdym razie zrobić.

Każdy pracownik Mondi oraz osoby związane z Mondi są odpowiedzialne za zapoznanie się i zrozumienie zakresu niniejszej polityki oraz zakresu obowiązujących przepisów prawa w

każdym kraju, w którym prowadzą działalność operacyjną, w tym za zrozumienie, czy dana osoba, z którą utrzymują kontakty, jest „funkcjonariuszem publicznym”.

Jaka jest definicja funkcjonariusza publicznego?

W rozumieniu niniejszej polityki funkcjonariusz publiczny to:

- każdy urzędnik, pracownik lub przedstawiciel organu władzy państwowej, lub każda osoba w inny sposób działająca w oficjalnym charakterze na rzecz lub w imieniu organu władzy państwowej;
- każdy pracownik podmiotu będącego własnością państwa lub kontrolowanego przez państwo;
- urzędnik władzy ustawodawczej, administracyjnej lub sądowej, niezależnie od tego, czy jest on urzędnikiem wybieralnym czy mianowanym;
- funkcjonariusz partii politycznej lub osoba zajmująca stanowisko w partii politycznej;
- kandydat na urząd polityczny; lub
- osoba, która w inny sposób sprawuje funkcję publiczną w imieniu lub na rzecz jakiegokolwiek państwa.

W praktyce mogą to być urzędnicy państwowi, inspektorzy, członkowie partii politycznych, pracownicy uczelni państwowych, sędziowie, urzędnicy celni i imigracyjni, ambasadorowie i pracownicy ambasad oraz pracownicy organów ścigania.

W rozumieniu niniejszej polityki organ władzy państwowej oznacza:

- rządy krajowe, polityczne organy administracji rządowej lub jednostki samorządu terytorialnego;
- cywilne lub wojskowe agendy rządowe oraz ich jednostki organizacyjne;
- stowarzyszenia, organizacje lub przedsiębiorstwa będące własnością państwa lub przez nie kontrolowane, w tym przedsiębiorstwa państwowe;
- organy ustawodawcze, administracyjne lub sądowe;
- partie polityczne; lub
- organizacje ponadnarodowe (takie jak, na przykład, Bank Światowy, Organizacja Narodów Zjednoczonych, Międzynarodowy Fundusz Walutowy, OECD).

Przykłady

- i. Pracownik Mondy proponuje przedstawicielowi potencjalnego klienta wpłatę pewnej kwoty pieniężnej w zamian za rozstrzygnięcie przez niego przetargu na korzyść Mondy.
- ii. Przedstawiciel oferuje zachętę zagranicznemu funkcjonariuszowi publicznemu w celu zapewnienia zgody rządu na wydanie pozwolenia.

Załącznik 2

PŁATNOŚCI UŁATWIAJĄCE LUB PRZYŚPIESZAJĄCE

Polityka

Mondi nie będzie dokonywać oraz nie będzie tolerować dokonywania przez inne osoby działające w jej imieniu płatności ułatwiających lub przyspieszających na rzecz osób trzecich, które nie są do tego prawnie upoważnione. Mondi będzie dążyć do wyeliminowania praktyki dokonywania płatności ułatwiających lub przyspieszających w krajach, w których prowadzi działalność gospodarczą.

Co rozumiemy przez płatności ułatwiające lub przyspieszające?

Płatności ułatwiające lub przyspieszające to (stosunkowo niewielkie) nieoficjalne płatności dokonywane w celu zabezpieczenia lub przyspieszenia wykonania rutynowych lub koniecznych czynności, zazwyczaj przez funkcjonariuszy publicznych, do żądania wykonania których osoba dokonująca takiej płatności ułatwiającej lub przyspieszającej jest uprawniona na mocy prawa lub na innej podstawie. Do takich płatności często dochodzi, gdy odbiorca wymusza zapłatę, wykorzystując władzę wynikającą z jego oficjalnego stanowiska, a konsekwencje braku dokonania płatności mogą być zupełnie nieproporcjonalne do żądanej niewielkiej kwoty.

Osoba, która zostanie poproszona o dokonanie takiej płatności, powinna spróbować ustalić, czy jest ona zgodna z prawem. Przykładowo, należy poprosić o rozmowę z przełożonym lub zażądać dowodu, że płatność jest żądana zgodnie z prawem. Jeżeli płatności nie można zweryfikować lub jeżeli funkcjonariusz nie chce przedstawić pokwitowania, należy założyć, że płatność jest niedozwolona. W razie potrzeby uzyskania porady, czy należy dokonać płatności, prosimy o kontakt z Mondi's General Counsel.

Jeżeli odmowa dokonania wpłaty płatności ułatwiającej lub przyspieszającej powoduje powstanie pewnych kosztów lub opóźnień, przyjmuje się to jako normalną konsekwencję stosowania niniejszej polityki.

Płatności ułatwiające lub przyspieszające nie obejmują opłat wymaganych przez prawo.

Wyjątek

Chociaż Mondi prowadzi politykę zerowej tolerancji dla łapówkarstwa i korupcji we wszystkich ich formach, zdajemy sobie sprawę, że mogą zaistnieć wyjątkowe sytuacje nadzwyczajne, w których pracownikowi grozi przemoc lub uszkodzenie ciała. Na pierwszym miejscu należy stawiać bezpieczeństwo, dlatego należy dokonać płatności i niezwłocznie zgłosić okoliczności i wysokość płatności zgodnie z procedurami sprawozdawczymi przedstawionymi na stronie 5. Szczegóły dotyczące wszelkich takich płatności będą rejestrowane.

Przykłady

- i. Urzędnik imigracyjny żąda od pracownika wpłaty 50 euro tytułem „opłaty wjazdowej” na lotnisku, z którego często korzystają pracownicy spółki, aby uzyskać pozwolenie na wjazd do kraju, mimo że paszport i wiza pracownika są w porządku.

- ii. Urzędnik celny żąda wpłaty 150 euro za priorytetową odprawę celną towarów przybywających do portu, mimo że wszystkie należności przywozowe i dokumenty są w porządku.

Załącznik 3

WSPÓŁPRACA Z URZĘDNIKAMI PAŃSTWOWYMI I LOBBING

Polityka

Pracownicy Mondy i osoby związane z Mondy są zobowiązane postępować we wszystkich relacjach z urzędnikami rządowymi i funkcjonariuszami publicznymi w sposób przejrzysty i etyczny, promując uczciwe i konstruktywne zaangażowanie. Ryzyko popełnienia przestępstwa łapówkarstwa jest szczególnie duże w przypadku prowadzenia interesów z udziałem funkcjonariuszy publicznych, a niniejsza polityka określa rygorystyczne procedury dotyczące relacji z nimi. Patrz Załącznik 1.

Co rozumiemy przez współpracę z urzędnikami państwowymi i lobbying?

Podczas normalnej działalności gospodarczej prowadzonej przez Mondy dochodzi do rutynowej współpracy z organami państwowymi i funkcjonariuszami publicznymi. Czasami wyniki biznesowe będą uzależnione od tego, w jaki sposób będziemy współpracować z właściwymi ministerstwami, ministrami czy funkcjonariuszami publicznymi. Wszystkie takie relacje muszą być prowadzone w sposób przejrzysty i etyczny.

Przykłady

- i. Lobbyista żąda zapłaty z góry, aby „ułatwić działanie”.
- ii. Urzędnik państwowy, który potencjalnie może wpłynąć na wyniki biznesowe, zwraca się z prośbą o przekazanie darowizny na rzecz organizacji charytatywnej, z którą jest związany.

ZAŁĄCZNIK 4

UPOMINKI I PRZEJAWY GOŚCINNOŚCI

Polityka

Pracownicy Mondi i osoby związane z Mondi nie mogą oferować, wręczać ani przyjmować żadnych upominków lub form gościnności, które są przeznaczone lub mogą być potraktowane jako łapówka, lub które mogą nakładać lub być postrzegane jako nakładające (bezpośrednio lub pośrednio) na odbiorcę zobowiązanie wobec strony oferującej lub wręczającej taki upominek lub formę gościnności.

Polityka w zakresie wręczenia upominków i uprzejmości biznesowych

1. Należy oferować wyłącznie skromne upominki i formy rozrywki, które są uprzejmościami biznesowymi, są rozsądne i proporcjonalne, mają na celu budowanie relacji i dobrej woli w stosowny sposób. Nie powinny one nakładać na odbiorcę jakiegokolwiek zobowiązania.
2. Należy unikać konfliktów interesów lub pozorów konfliktu interesów wobec odbiorcy.
3. Nie wolno uzyskiwać żadnych korzyści handlowych, umownych ani regulacyjnych dla Grupy w sposób nieetyczny lub niewłaściwy.
4. Nie wolno, bezpośrednio lub pośrednio, uzyskiwać żadnych korzyści osobistych, pieniężnych lub innych.
5. Nigdy nie wolno wręczać upominków w postaci pieniędzy lub ich ekwiwalentów.
6. W miarę możliwości należy unikać wręczenia upominków i oferowania form rozrywki funkcjonariuszom publicznym.

Polityka w zakresie przyjmowania upominków i uprzejmości biznesowych

1. Dopuszczalne jest przyjmowanie rozsądnych, współmiernych, skromnych i związanych z działalnością biznesową upominków lub form rozrywki, które mają charakter uprzejmości biznesowej, są podejmowane w jak najlepiej pojętym interesie Mondi oraz sprzyjają prowadzeniu rozmów i budowaniu relacji biznesowych.
2. Takie upominki lub formy rozrywki nie powinny obligować nas do podejmowania decyzji ani wpływać na nasze decyzje ze szkodą dla Mondi.
3. Osoba obdarowana nie powinna uzyskać żadnej przewagi biznesowej ani osobistej nad innymi w wyniku otrzymania upominku lub formy rozrywki.
4. Nigdy nie wolno przyjmować upominków w postaci pieniędzy lub ich ekwiwalentów.

Co rozumiemy przez upominki i formy gościnności?

„Upominki i formy gościnności” oznaczają wszystko, co przedstawia wartość, np. bilety, transport, zakwaterowanie, posiłki itp.

Wymiana upominków i form gościnności może wprawdzie budować dobrą wolę w relacjach biznesowych, jednak, gdy odbywa się w sposób niewłaściwy, może prowadzić do niewłaściwego wpływu lub konfliktu interesów (lub stwarzać pozory niewłaściwego wpływu lub konfliktu). Niniejsza polityka ma na celu zapewnienie, aby Mondi działała profesjonalnie i w sposób, który sprostą wymogom kontroli zgodności z zasadami odpowiedzialności biznesu w obrocie gospodarczym.

Mondi powinna być i powinna być postrzegana jako wolna od uprzedzeń we wszystkich relacjach i transakcjach z dostawcami, klientami, potencjalnymi klientami i innymi właściwymi osobami trzecimi.

Dodatkowe wytyczne

W Mondy zdajemy sobie sprawę, że w poszczególnych jurysdykcjach, w których prowadzimy działalność, mogą obowiązywać różne prawa i praktyki rynkowe, oraz że różne może być także postrzeganie tego, co uważane jest za dopuszczalne. Niniejsza polityka zabrania wręczania i przyjmowania upominków oraz form gościnności, które mogłyby przynieść korzyści osobiste lub biznesowe odbiorcy, wręczającemu lub jakiegokolwiek związanej z nimi osobie.

Przy wręczaniu lub przyjmowaniu upominków czy form rozrywki należy zawsze kierować się zdrowym rozsądkiem i brać pod uwagę intencje, istotność, częstotliwość, zgodność z prawem, przejrzystość, a także zasady obowiązujące drugą stroną. W przypadku uprzejmości biznesowej należy również mieć na względzie moment pojawienia się jej. Jeśli jest ona wręczana lub przyjmowana w momencie negocjowania umowy, wówczas istnieje większe prawdopodobieństwo jej negatywnego zinterpretowania.

Każdy upominek lub forma gościnności o wartości 250 EUR lub wyższej (lub równowartości w walucie lokalnej) muszą zostać zatwierdzone przez bezpośredniego przełożonego danej osoby i zarejestrowane w rejestrze internetowym prowadzonym w tym celu dla całej Grupy. W niektórych przypadkach mogą mieć zastosowanie niższe limity, należy wówczas stosować się do progów określonych w Implementation Policy. Niezależnie od tego, ogólną zasadą jest, aby niezależnie od wartości upominku lub formy gościnności wręczonych lub otrzymanych, nie odwoływały nas one od wykonywania obowiązków wobec Mondy w sposób prawidłowy i etyczny.

Upominki i formy rozrywki, które są wystarczająco skromne, można uznać za dopuszczalne, np. skromne okazjonalne posiłki z osobami, z którymi Mondy prowadzi interesy, okazjonalne uczestnictwo w wydarzeniach sportowych i kulturalnych lub w spektaklach teatralnych oraz upominki o symbolicznej wartości lub drobne artykuły promocyjne.

Formy gościnności, które są częste, nadmiernie długie lub wystawne nie powinny być akceptowane ani oferowane.

W razie jakichkolwiek wątpliwości odnośnie do stosowności przyjęcia upominków lub form gościnności należy je zwrócić lub odmówić ich przyjęcia z zaznaczeniem, że ich przyjęcie byłoby sprzeczne z polityką Mondy. Alternatywnie, w przypadku, gdy sprawa nie jest jasna lub w przypadku uznania, że może to spowodować problem biznesowy, należy przekazać sprawę swojemu bezpośredniemu przełożonemu.

Przykłady

- i. Przyjęcie zaproszenia od klienta na zasadzie „pokrycia wszelkich kosztów” na imprezę sportową w odległym miejscu, która na przykład wymagałaby transportu i/lub zakwaterowania, nie byłoby dopuszczalne.
- ii. Dopuszczalny byłby udział w programie corocznych imprez, obejmujących np. uczestnictwo w różnych imprezach sportowych jako wyraz uznania dla długoletnich partnerów biznesowych, w przypadku gdy partnerzy biznesowi sami pokrywają koszty podróży i zakwaterowania.

Załącznik 5

DAROWIZNY NA CELE POLITYCZNE

Polityka

Pracownicy Mondy i osoby związane z Mondy nie mogą dokonywać żadnych darowizn ani wpłat na cele polityczne, ani też ponosić żadnych wydatków na cele polityczne w imieniu Mondy, w jakiegokolwiek formie, na rzecz partii politycznych lub w celu realizacji celów politycznych lub wspierania indywidualnych kandydatów na stanowiska polityczne, gdziekolwiek na świecie.

Co rozumiemy przez darowizny na cele polityczne?

Bezpośrednie lub pośrednie wpłaty na rzecz partii politycznych, innych organizacji politycznych lub osób zaangażowanych w politykę, jako sposób na uzyskanie korzyści w transakcjach biznesowych.

Datki na cele polityczne, w formie pieniężnej lub rzeczowej, w celu wsparcia realizacji celu politycznego.

Jednym z obszarów, w którym należy zachować szczególną ostrożność, jest przejmowanie przez Grupę nowej spółki zależnej. W takim przypadku konieczne jest przeprowadzenie starannego badania due diligence w celu ustalenia, czy przed przejęciem dokonano jakichkolwiek darowizn na cele polityczne lub poniesiono wydatki na cele polityczne.

Wyjątek

Przekazywanie darowizn na cele polityczne jest kwestią zastrzeżoną dla Zarządu.

W Mondy uznajemy prawo jednostek do uczestniczenia w procesie politycznym działających we własnym imieniu.

Pracownikom nie wolno jednak wykorzystywać czasu pracy, mienia ani sprzętu Mondy do prowadzenia lub wspierania takiej osobistej działalności politycznej.

Członkostwo w stowarzyszeniach handlowych i branżowych oraz działalność na ich rzecz, a także darowizny na rzecz związków zawodowych nie są uznawane za „darowizny na cele polityczne” dla celów niniejszej polityki.

Przykłady

- i. Przekazywanie darowizn finansowych na rzecz partii politycznej biorącej udział w wyborach jest niedozwolone.

ZAŁĄCZNIK 6

DAROWIZNY NA CELE CHARYTATYWNE I SPONSORING

Polityka

Będziemy wspierać, sponsorować i wspomagać działania społeczne i związane ze społecznością lokalną, które są zgodne z celami biznesowymi i wartościami Mondy. Takie darowizny i inwestycje społeczne nie będą dokonywane w sposób stwarzający pozory niestosowności, w szczególności w relacjach z urzędnikami państwowymi, politykami i innymi wpływowymi osobami.

Co rozumiemy przez darowizny na cele charytatywne i sponsoring?

Dzięki ramom wyznaczonym przez Program Społecznych Inwestycji Korporacyjnych Mondy każdy business unit może zdecydować, które projekty związane ze społecznością lokalną wspierać. Dzięki tym ogólnym ramom finansujemy cele poprzez uznaniowy wolontariat, darowizny i sponsoring. Takie zdecentralizowane podejście gwarantuje, że inwestujemy w szerokie spektrum programów, wychodzących naprzeciw potrzebom pracowników oraz społecznościom, w których żyją i pracują. Ważne jest, abyśmy we wszystkich przypadkach działali w sposób przejrzysty, etyczny i w dobrej wierze.

Należy unikać wręczania darowizn pieniężnych osobom fizycznym.

Należy zachować ostrożność w sytuacjach, gdy np. w związku z przetargiem funkcjonariusz publiczny żąda realizacji ubocznej inwestycji na rzecz społeczności lokalnej. W takich sytuacjach zawsze należy zasięgnąć porady prawnej.

Prosimy również o zapoznanie się z polityką społecznej odpowiedzialności w biznesie.

ZAŁĄCZNIK 7

KONFLIKTY INTERESÓW

Polityka

Pracownicy Mondi i osoby związane z Mondi muszą unikać faktycznych lub rzekomych konfliktów interesów, zarówno dotyczących ich samych, jak i ich bliskich krewnych (małżonków, konkubentów, dorosłych dzieci lub innych bliskich krewnych), oraz muszą omawiać ze swoim bezpośrednim przełożonym wszelkie kwestie, które mogą potencjalnie kolidować z interesami Mondi.

Co rozumiemy przez konflikty interesów?

Konflikt interesów występuje wtedy, gdy znajdujemy się w sytuacji, w której dwa lub więcej konkurujących ze sobą interesów koliduje ze sobą i ogranicza naszą zdolność do podejmowania obiektywnych, bezstronnych decyzji biznesowych. Konflikt interesów może przybierać różne formy i występować np. w sytuacji:

- powiązania interesów prywatnych z interesami przedsiębiorstwa;
- kiedy interesy prywatne wpływają na decyzje biznesowe; oraz
- kiedy względy finansowe lub osobiste mogą wpływać na ocenę sytuacji podczas wykonywania obowiązków i zadań służbowych.

Potencjalnych konfliktów interesów należy unikać lub starannie nimi zarządzać. Wszelkie zaistniałe lub potencjalne konflikty należy ujawniać natychmiast po uzyskaniu wiedzy na ich temat. Ważne jest, aby tego typu kwestie były załatwiane szybko oraz w sposób przejrzysty. W przypadku potencjalnego konfliktu interesów należy poinformować przełożonego i uzyskać jego/jej uprzednią pisemną zgodę przed podjęciem jakichkolwiek czynności lub decyzji biznesowych, na które taki konflikt interesów mógłby mieć wpływ.

Przykłady

- i. Posiadanie przez pracownika drugiej pracy w organizacji zewnętrznej, która jest klientem, konkurentem lub potencjalnym partnerem biznesowym Mondi.
- ii. Zatrudnienie członka bliskiej rodziny, bliskiego przyjaciela lub osób wykonujących usługi na rzecz klientów, dostawców lub partnerów biznesowych Mondi.
- iii. Pełnienie funkcji członka zarządu w niektórych organizacjach zewnętrznych w stosunku do Mondi.

ZAŁĄCZNIK 8

NIEKORZYSTNE ROZPORZĄDZENIE MIENIEM SPÓŁKI

Polityka

Pracownicy Mondi i osoby związane z Mondi będą chronić cały sprzęt, własność i informacje Mondi przed utratą, ujawnieniem lub niekorzystnym rozporządzeniem i nie będą one udostępniane do osobistego lub uznaniowego użytku klientów, funkcjonariuszy publicznych i w kontaktach z sektorem prywatnym.

Co rozumiemy przez mienie spółki?

Korupcja nie ogranicza się do płacenia łapówek w gotówce lub wręczania upominków, form gościnności i uprzejmości biznesowych. Udostępnianie mienia Mondi funkcjonariuszom publicznym lub klientom do ich osobistego użytku, np. lokali, sprzętu lub pojazdów, może stanowić wartość dla planowanego odbiorcy. Jeśli mienie Mondi jest wykorzystywane w taki sposób przez osoby mogące wpływać na relacje handlowe Mondi, może to być postrzegane jako działanie z zamiarem uzyskania niewłaściwej przewagi w prowadzeniu tej działalności.

Pracownicy mają obowiązek chronić mienie Mondi przed kradzieżą, utratą, nadużyciem, nieuprawnionym dostępem i likwidacją.

Pracownicy mogą korzystać z mienia Mondi tylko w celu wypełniania swoich obowiązków służbowych lub gdy jest to dozwolone przez politykę Mondi lub przepisy ustawowe.

Informacje o Mondi oraz jej działalności operacyjnej, w tym także własność intelektualna, również stanowią cenne składniki mienia, które muszą być chronione. Chociaż Mondi posiada odrębną politykę odnoszącą się w szczególności do zachowania poufności informacji niejawnych, niniejsza Business Integrity Policy ma ogólne zastosowanie do wymogu zachowania przez wszystkich pracowników poufności kluczowych informacji Grupy. Nieuprawnione udostępnianie lub przekazywanie informacji poufnych jest równoznaczne z niekorzystnym rozporządzeniem mieniem spółki i będzie odpowiednio traktowane.

Przykłady

- i. Pracownik Mondi ujawnia konkurentowi cennik produktów Mondi w zamian za zatrudnienie przez konkurenta członka rodziny pracownika Mondi.

ZAŁĄCZNIK 9

UŁATWIANIE UCHYLANIA SIĘ OD PŁACENIA PODATKÓW

Polityka

Mondi nie toleruje żadnej formy uchylania się od płacenia podatków. Wszelkie obawy dotyczące podejrzenia naruszenia niniejszej polityki muszą być natychmiast zgłaszane. Każdy pracownik Mondi ma obowiązek zgłosić realną obawę. Oprócz zgłaszania podejrzeń naruszenia niniejszej polityki zgodnie z procedurą opisaną na stronie 5, należy również zgłaszać takie przypadki Mondi's Group Head of Tax. Mondi nie będzie tolerować żadnych form odwetu wobec osób sygnalizujących obawy w dobrej wierze. Jeśli ktoś zgłasza obawy i szuka porady w dobrej wierze, zawsze otrzyma wsparcie ze strony Mondi.

Co rozumiemy przez ułatwanie uchylania się od płacenia podatków?

W dniu 30 września 2017 r. w Wielkiej Brytanii weszły w życie przepisy dotyczące przestępstwa gospodarczego polegającego na zaniechaniu zapobiegania ułatwianiu uchylania się od płacenia podatków. Uchylanie się od płacenia podatków już jest uznawane za przestępstwo w Wielkiej Brytanii i w większości innych krajów, jednak to nowe przestępstwo ułatwia brytyjskim organom regulacyjnym przypisywanie odpowiedzialności karnej przedsiębiorstwom, a nie osobom fizycznym. Kary pieniężne przewidziane dla przedsiębiorstwa uznanego za winne popełnienia tego przestępstwa są nieograniczone, a dodatkowe sankcje regulacyjne mogą być dotkliwe.

Mondi mogłaby podlegać odpowiedzialności za popełnienie tego rodzaju przestępstwa w następujących okolicznościach:

1. Osoba lub przedsiębiorstwo dopuszczają się przestępstwa polegającego na uchylaniu się od płacenia podatków **w Wielkiej Brytanii lub poza jej granicami** w rozumieniu obowiązującego prawa Wielkiej Brytanii lub innego państwa;
2. pracownik Mondi lub osoby związane z Mondi celowo i nieuczciwie ułatwiają uchylanie się od płacenia podatków; oraz
3. Mondi nie zapobiegła ułatwieniu unikania płacenia podatków przez pracownika Mondi lub osoby związane z Mondi.

W kontekście ww. przestępstwa, aby móc mówić o uchylaniu się od płacenia podatków, pracownik Mondi lub osoby związane z Mondi muszą dopuścić się oszustwa poprzez celowe i nieuczciwe podjęcie działań ułatwiających uchylanie się od płacenia podatków. Osoby działające w imieniu Mondi, które działają przypadkowo, omyłkowo lub przez zaniedbanie, **nie** są objęte zakresem tego wykroczenia.

Przepisy te mają szeroki zasięg, przede wszystkim dlatego, że:

- (i) mogą mieć zastosowanie do uchylania się od płacenia podatków w każdym kraju; oraz

- (ii) mogą dotyczyć ułatwiania uchylania się od płacenia podatków przez pracownika Mondy lub osoby związane z Mondy na rzecz innych stron, takich jak dostawcy, klienci, partnerzy, doradcy, udziałowcy lub akcjonariusze, strony uczestniczące w transakcjach fuzji i przejęć itp., pod warunkiem istnienia zamiaru po stronie pracownika Mondy lub osób związanych z Mondy.

W przypadku uchylania się od płacenia podatków poza granicami Wielkiej Brytanii, do stwierdzenia przestępstwa wymagane jest pewne powiązanie z Wielką Brytanią, takie jak nadużycie popełnione przez osobę fizyczną pracującą w Wielkiej Brytanii lub odwiedzającą ją.

Wskaźniki ryzyka uchylania się od płacenia podatków

Przedstawione poniżej przypadki stanowią przykłady wskaźników wysokiego ryzyka, przy czym lista ta nie jest wyczerpująca. Nawet jeśli jedna z podanych poniżej sytuacji dojdzie do skutku, do popełnienia przestępstwa dochodzi jedynie wówczas, gdy pracownik Mondy lub osoby związane z Mondy udzielają pomocy, działając celowo i nieuczciwie w celu ułatwienia uchylania się od płacenia podatków.

1. Został złożony wniosek o wypłatę gotówki na rzecz osoby powiązanej.
2. Został złożony wniosek o dokonanie wpłaty na rachunek bankowy prowadzony na terytorium posiadającym status obszaru objętego tajemnicą i/lub raju podatkowego.
3. Został złożony wniosek o przeprowadzenie transakcji bez wyraźnego celu handlowego.
4. Został złożony wniosek o opracowanie struktury lub zmianę charakterystyki transakcji lub umowy bez wyraźnego celu handlowego.
5. Przyznano wyłączne prawa dostępu do ważnych informacji/dokumentów/systemów (np. tylko jeden użytkownik posiada dane logowania do systemu księgowego).
6. Osoba fizyczna może przetwarzać transakcje/płatności nie podlegając żadnym procesom weryfikacji lub zatwierdzania.
7. Istnieje presja lub zachęta, aby nie omawiać lub nie zgłaszać realnych istotnych obaw.

Kodeks Etyki Biznesowej

Niniejszy Kodeks obowiązuje spółkę Mondi plc i jej spółki zależne (łącznie zwane „Mondi”). Kodeks określa pięć fundamentalnych zasad etycznych regulujących sposób prowadzenia działalności gospodarczej przez Mondi i jej pracowników.

Pięć zasad Mondi

Zgodność z przepisami prawa

Mondi będzie przestrzegać wszystkich obowiązujących przepisów prawa i regulacji.

Uczciwość i prawość

Mondi będzie przestrzegać najwyższych standardów uczciwości i prawości.

Prawa człowieka

Mondi będzie przestrzegać Powszechnej Deklaracji Praw Człowieka.

Interesariusze

Mondi będzie należycie uwzględniać interesy wszystkich swoich interesariuszy, w tym udziałowców lub akcjonariuszy, pracowników, klientów, partnerów biznesowych i społeczności.

Zrównoważony rozwój

Mondi będzie prowadzić swoją działalność gospodarczą w sposób zrównoważony, zapewniając bezpieczeństwo, zdrowie i ochronę środowiska naturalnego.

Wszystkie osoby świadczące usługi i/lub działające w imieniu Mondi oraz spółek joint venture, w których Mondi posiada pakiet kontrolny, są zobowiązane do przestrzegania tych samych zasad.

Szczegółowy zakres stosowania tych zasad jest udokumentowany w politykach i procedurach Mondi, w szczególności w Polityce Zrównoważonego Rozwoju Mondi.